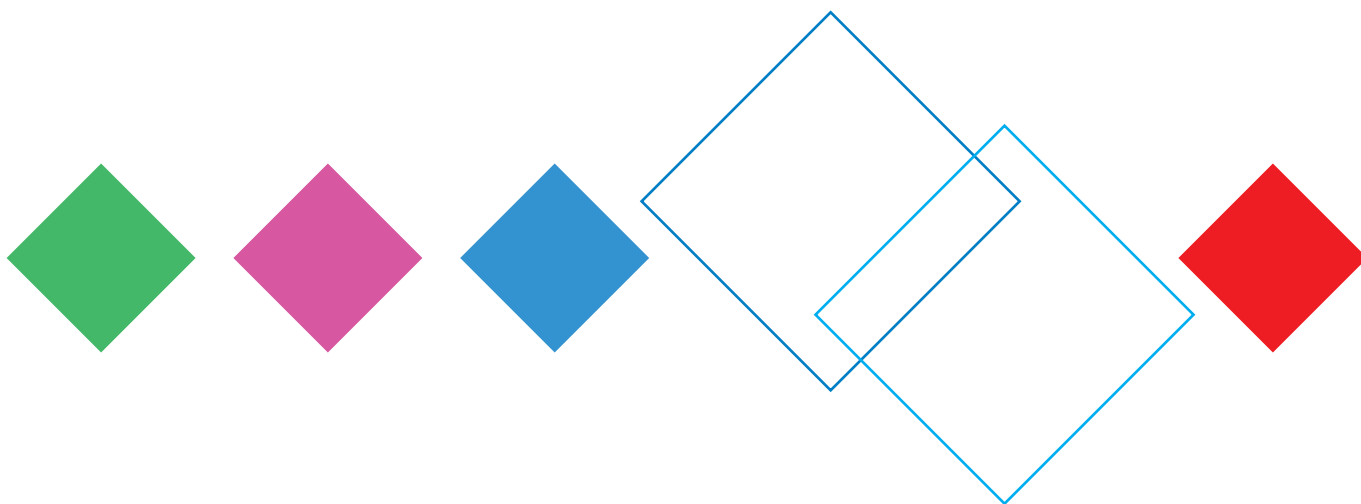


2012 Business Report

株主の皆様へ 第52期報告書
2012.4.1-2013.3.31

内外テック株式会社





FINANCIAL HIGHLIGHTS
決算ハイライト(連結)



売上高

11,557百万円
(前期比 28.6%減)

営業利益

△**229**百万円
(前期は218百万円)

経常利益

△**273**百万円
(前期は170百万円)

当期純利益

△**429**百万円
(前期は44百万円)

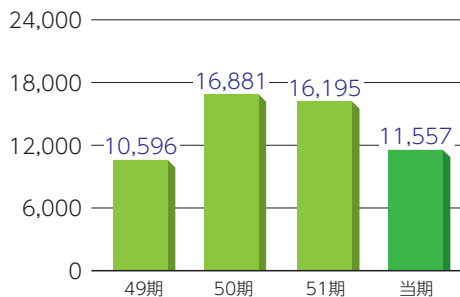
1株当たり当期純利益

△**88.21**円
(前期は9.14円)

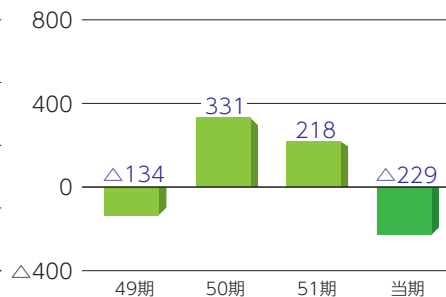
1株当たり純資産

209.60円
(前期比△88.76円)

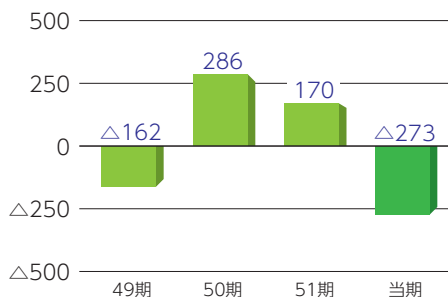
売上高(単位:百万円)



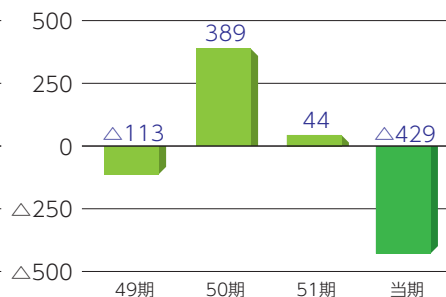
営業利益(単位:百万円)



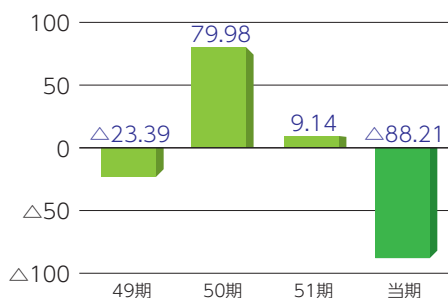
経常利益(単位:百万円)



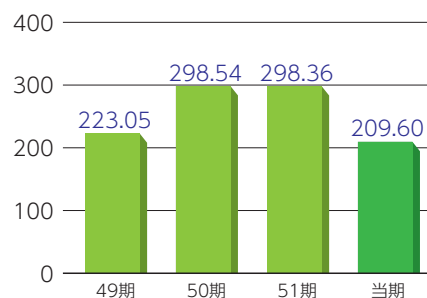
当期純利益(単位:百万円)



1株当たり当期純利益(単位:円)



1株当たり純資産(単位:円)





製販一体の総合力の強化と 事業領域の拡大

株主の皆様におかれましては、平素より格別のご支援を賜り厚く御礼申し上げます。

ここに内外テックグループの第52期（平成24年4月1日から平成25年3月31日まで）の事業の概況につきましてご報告申し上げます。

当連結会計年度におけるわが国経済は、年度末にかけて円高の是正や株価の上昇などにより明るい兆しが見え始めましたが、年間を通しては長期の円高影響や世界的な景気の減速から先行きの不透明感を払拭できない状況で推移いたしました。

当社グループの主な取引先である半導体業界や半導体製造装置業界及びFPD（フラットパネルディスプレイ）製造装置業界におきましては、スマートフォンなどに使われるメモリー製品や中小型パネル向けの投資が堅調に推移したものの、半導体需要を牽引してきたパソコンや薄型テレビなどのデジタル家電の不振等による、半導体メーカーにおける設備投資の抑制と生産の縮小の影響から、半導体製造装置メーカーの受注は減少し、大変厳しい状況になりました。

このような環境のなかで、当社グループは、製販一体による総合力の強化と営業推進体制の見直しによる営業力の強化により受注獲得に努めるとともに、アジアを中心とした「ものづくり」に積極的に対応するため、平成23年の中国海外子会社の設立に続き、平成24年4月には「内外テック韓国株式会社」を設立し、販路の拡大や仕入先の開拓を進めてまいりました。また、新たな事業分野として平成24年10月に医療機器製造業許可を取得し、「医療機器分野」への取り組みを始めました。

この結果、当連結会計年度の売上高は、主要取引先であります半導体製造装置メーカーからの受注が大きく減少したことから115億57百万円（前年同期比28.6%減）となりました。損益面では、原価改善並びに販売費・一般管理費の削減を実施してまいりましたが、売上



高の大幅な減少や取引先からのコストダウン要請の影響などから、営業損失2億29百万円（前連結会計年度は営業利益2億18百万円）、経常損失2億73百万円（前連結会計年度は経常利益1億70百万円）となりました。

また、特別損失として減損損失64百万円を計上したこと、さらに繰延税金資産を78百万円取崩したことなどにより、当期純損失は4億29百万円（前連結会計年度は当期純利益44百万円）となりました。

わが国の製造業におきましては、生産コストの削減による国際競争力の強化や生産拠点の分散によるサプライチェーンの確保から、生産拠点の海外移転が進んでおります。

また、半導体業界におきましては、世界的な景気変動や需給バランスの影響を受け、半導体メーカーの再編や淘汰が行われており、これにより半導体市場に関連する事業では、製品のコスト競争力の強化のほか、高い品質力や技術力の向上などが求められていくものと予想されます。

このような環境のもと、当社グループは、お客様のさまざまなニーズやグローバルなものづくりに応え、確固たる経営基盤を構築するため、「主要顧客である装置メーカーへの設計から製作・設置、保守・維持管理までの一貫した機能（MDMS機能）」による製販一体の総合力を強化するとともに、海外事業の拡大や医療機器分野を中心とした新しい成長分野へ積極的に取り組むことにより事業領域の拡大を図ってまいります。

株主の皆様におかれましては、引き続き尚一層のご支援、ご指導を賜りますようお願い申し上げます。

平成25年6月

代表取締役社長 権田 浩一



連結財務諸表

連結貸借対照表 (要約)

(単位：百万円)

連結損益計算書 (要約)

(単位：百万円)

| 科目 | 当期 平成25年3月31日 | 前期 平成24年3月31日 |
|--------------------|------------------|------------------|
| 資産の部 | | |
| 流動資産 | 6,975 | 8,508 |
| 現金及び預金 | 3,526 | 3,872 |
| 受取手形及び売掛金 | 3,022 | 3,886 |
| 商品及び製品 | 310 | 526 |
| 仕掛品 | 25 | 17 |
| 原材料及び貯蔵品 | 20 | 25 |
| 繰延税金資産 | - | 71 |
| その他 | 69 | 107 |
| 固定資産 | 2,131 | 2,205 |
| 有形固定資産 | 1,291 | 1,351 |
| 無形固定資産 | 21 | 27 |
| 投資その他の資産 | 819 | 826 |
| 1 資産合計 | 9,106 | 10,714 |
| 負債の部 | | |
| 流動負債 | 4,640 | 5,839 |
| 固定負債 | 3,446 | 3,422 |
| 2 負債合計 | 8,087 | 9,262 |
| 純資産の部 | | |
| 株主資本 | 978 | 1,432 |
| 資本金 | 389 | 389 |
| 資本剰余金 | 322 | 322 |
| 利益剰余金 | 295 | 748 |
| 自己株式 | △ 28 | △ 28 |
| その他の包括利益累計額 | 41 | 19 |
| その他有価証券評価差額金 | 30 | 20 |
| 為替換算調整勘定 | 10 | △ 0 |
| 3 純資産合計 | 1,019 | 1,451 |
| 負債・純資産合計 | 9,106 | 10,714 |

| 科目 | 当期 自平成24年4月1日 至平成25年3月31日 | 前期 自平成23年4月1日 至平成24年3月31日 |
|---|---------------------------------|---------------------------------|
| 売上高 | 11,557 | 16,195 |
| 売上原価 | 10,459 | 14,510 |
| 売上総利益 | 1,097 | 1,685 |
| 販売費及び一般管理費 | 1,327 | 1,467 |
| 営業利益又は営業損失 (△) | △ 229 | 218 |
| 営業外収益 | 49 | 48 |
| 受取利息及び受取配当金 | 7 | 7 |
| 受取賃貸料 | 11 | 12 |
| 仕入割引 | 6 | 7 |
| 助成金収入 | 12 | 6 |
| その他 | 9 | 13 |
| 営業外費用 | 93 | 96 |
| 支払利息 | 80 | 78 |
| 社債発行費 | 6 | 11 |
| その他 | 6 | 5 |
| 経常利益又は経常損失 (△) | △ 273 | 170 |
| 特別損失 | 70 | 26 |
| 減損損失 | 64 | 23 |
| 投資有価証券評価損 | 6 | - |
| 固定資産除却損 | - | 3 |
| 税金等調整前当期純利益又は税金等調整前当期純損失 (△) | △ 344 | 143 |
| 法人税、住民税及び事業税 | 6 | 7 |
| 法人税等調整額 | 78 | 91 |
| 少数株主損益調整前当期純利益又は少数株主損益調整前当期純損失 (△) | △ 429 | 44 |
| 当期純利益又は当期純損失 (△) | △ 429 | 44 |

1

資産合計
9,106百万円
(前連結会計年度比 △1,607百万円)
前連結会計年度に比べ、現金及び預金が3億46百万円、受取手形及び売掛金が8億64百万円並びに商品及び製品が2億16百万円減少しました。

2

負債合計
8,087百万円
(前連結会計年度比 △1,175百万円)
前連結会計年度に比べ、支払手形及び買掛金が9億84百万円、1年内返済予定の長期借入金が1億3百万円減少しました。

3

純資産合計
1,019百万円
(前連結会計年度比 △432百万円)
前連結会計年度に比べ、利益剰余金が4億53百万円減少しました。

4

売上高
11,557百万円
(前連結会計年度比 △4,638百万円)
セグメントにおける販売事業は107億90百万円(前年同期比29.3%減)、受託製造事業は12億29百万円(前年同期比33.9%減)となりました。

5

営業利益
△229百万円
(前連結会計年度比 △447百万円)
セグメントにおける販売事業は営業損失1億65百万円(前連結会計年度は営業利益1億72百万円)、受託製造事業は営業損失94百万円(前連結会計年度は営業利益8百万円)となりました。



連結株主資本等変動計算書 当期 (自平成24年4月1日 至平成25年3月31日)

(単位：百万円)

| | 株主資本 | | | | | その他の包括利益累計額 | | | 純資産合計 |
|----------------------|------|-------|-------|------|--------|------------------|--------------|-------------------|-------|
| | 資本金 | 資本剰余金 | 利益剰余金 | 自己株式 | 株主資本合計 | その他有価証券 評価差額金 | 為替換算 調整勘定 | その他の包括 利益累計額合計 | |
| 当期首残高 | 389 | 322 | 748 | △ 28 | 1,432 | 20 | △ 0 | 19 | 1,451 |
| 当期変動額 | | | | | | | | | |
| 剰余金の配当 | | | △ 24 | | △ 24 | | | | △ 24 |
| 当期純損失 (△) | | | △ 429 | | △ 429 | | | | △ 429 |
| 自己株式の取得 | | | | △ 0 | △ 0 | | | | △ 0 |
| 株主資本以外の項目の当期変動額 (純額) | | | | | | 10 | 11 | 21 | 21 |
| 当期変動額合計 | — | — | △ 453 | △ 0 | △ 453 | 10 | 11 | 21 | △ 432 |
| 当期末残高 | 389 | 322 | 295 | △ 28 | 978 | 30 | 10 | 41 | 1,019 |

連結キャッシュ・フロー計算書

(単位：百万円)

| 科 目 | 当期 | 前期 |
|----------------------|---------------------------|---------------------------|
| | 自平成24年4月1日 至平成25年3月31日 | 自平成23年4月1日 至平成24年3月31日 |
| 営業活動によるキャッシュ・フロー | △ 200 | 291 |
| 投資活動によるキャッシュ・フロー | △ 198 | △ 21 |
| 財務活動によるキャッシュ・フロー | △ 123 | 1,304 |
| 現金及び現金同等物に係る換算差額 | 10 | 0 |
| 現金及び現金同等物の増減額 (△は減少) | △ 512 | 1,574 |
| 現金及び現金同等物の期首残高 | 3,444 | 1,869 |
| 現金及び現金同等物の期末残高 | 2,932 | 3,444 |

6

営業活動によるキャッシュ・フロー

△200百万円

主な減少要因は、売上債権の減少額8億64百万円の増加に対し、税金等調整前当期純損失3億44百万円及び仕入債務の減少額9億84百万円の減少によるものであります。

7

投資活動によるキャッシュ・フロー

△198百万円

主な減少要因は、定期預金の払戻による収入36百万円の増加に対し、定期預金の預入1億8百万円、担保預金の預入48百万円及び差入保証金の差入れによる支出35百万円の減少によるものであります。

8

財務活動によるキャッシュ・フロー

△123百万円

主な減少要因は、長期借入金の純減少額1億64百万円及び社債の純増加額78百万円の増加によるものであります。



貸借対照表 (要約)

(単位: 百万円)

| 科目 | 当期 | 前期 | 科目 | 当期 | 前期 |
|---------------------|--------------|--------------|-----------------|--------------|--------------|
| | 平成25年3月31日 | 平成24年3月31日 | | 平成25年3月31日 | 平成24年3月31日 |
| 資産の部 | | | 負債の部 | | |
| 流動資産 | 6,154 | 7,546 | 流動負債 | 4,237 | 5,401 |
| 現金及び預金 | 2,912 | 3,163 | 支払手形 | 1,971 | 2,851 |
| 受取手形 | 319 | 416 | 買掛金 | 1,377 | 1,477 |
| 売掛金 | 2,539 | 3,276 | 1年内返済予定の長期借入金 | 550 | 659 |
| 商品 | 310 | 527 | 1年内償還予定の社債 | 225 | 222 |
| 前払費用 | 18 | 16 | リース債務 | 10 | 11 |
| 繰延税金資産 | - | 61 | 未払金 | - | 21 |
| その他 | 55 | 89 | 未払費用 | 56 | 67 |
| 貸倒引当金 | △ 2 | △ 4 | 未払法人税等 | 4 | 6 |
| | | | 未払消費税等 | - | 30 |
| 固定資産 | 1,413 | 1,556 | 前受金 | 2 | - |
| 有形固定資産 | 483 | 538 | 預り金 | 11 | 10 |
| 建物 | 152 | 142 | 賞与引当金 | 26 | 40 |
| 土地 | 308 | 372 | その他 | 1 | 1 |
| その他 | 22 | 23 | 固定負債 | 2,293 | 2,256 |
| 無形固定資産 | 19 | 25 | 社債 | 570 | 495 |
| 電話加入権 | 3 | 3 | 長期借入金 | 1,299 | 1,348 |
| ソフトウェア | 0 | - | リース債務 | 23 | 30 |
| リース資産 | 14 | 21 | 長期未払金 | 89 | 89 |
| 投資その他の資産 | 911 | 992 | 繰延税金負債 | 18 | 10 |
| 投資有価証券 | 198 | 186 | 退職給付引当金 | 270 | 260 |
| 関係会社株式 | 55 | 120 | 資産除去債務 | 12 | 11 |
| 関係会社出資金 | 35 | 60 | その他 | 10 | 10 |
| 株主、役員又は従業員に対する長期貸付金 | 2 | 0 | 負債合計 | 6,530 | 7,658 |
| 関係会社長期貸付金 | 17 | - | 純資産の部 | | |
| 破産更生債権等 | 8 | 8 | 株主資本 | 1,006 | 1,423 |
| 差入保証金 | 575 | 550 | 資本金 | 389 | 389 |
| その他 | 26 | 73 | 資本剰余金 | 322 | 322 |
| 貸倒引当金 | △ 8 | △ 8 | 利益剰余金 | 322 | 740 |
| 資産合計 | 7,568 | 9,103 | 自己株式 | △ 28 | △ 28 |
| | | | 評価・換算差額等 | 30 | 20 |
| | | | その他有価証券評価差額金 | 30 | 20 |
| | | | 純資産合計 | 1,037 | 1,444 |
| | | | 負債・純資産合計 | 7,568 | 9,103 |

損益計算書 (要約)

(単位: 百万円)

| 科目 | 当期 | 前期 |
|----------------------------|---------------------------|---------------------------|
| | 自平成24年4月1日 至平成25年3月31日 | 自平成23年4月1日 至平成24年3月31日 |
| 売上高 | 10,751 | 15,244 |
| 売上原価 | 9,649 | 13,673 |
| 売上総利益 | 1,101 | 1,571 |
| 販売費及び一般管理費 | 1,212 | 1,393 |
| 営業利益又は営業損失 (△) | △ 110 | 177 |
| 営業外収益 | 43 | 55 |
| 受取利息及び配当金 | 7 | 7 |
| 受取賃貸料 | 16 | 21 |
| その他 | 18 | 26 |
| 営業外費用 | 69 | 72 |
| 支払利息及び社債利息 | 55 | 52 |
| 賃貸収入原価 | 3 | 4 |
| 社債発行費 | 6 | 11 |
| その他 | 3 | 3 |
| 経常利益又は経常損失 (△) | △ 136 | 160 |
| 特別損失 | 188 | 3 |
| 減損損失 | 64 | 3 |
| 投資有価証券評価損 | 6 | - |
| 関係会社株式評価損 | 93 | - |
| 関係会社出資金評価損 | 24 | - |
| その他 | - | 0 |
| 税引前当期純利益又は 税引前当期純損失 (△) | △ 324 | 157 |
| 法人税、住民税及び事業税 | 3 | 4 |
| 法人税等調整額 | 64 | 65 |
| 当期純利益又は当期純損失 (△) | △ 393 | 88 |

株主資本等変動計算書 当期 (自平成24年4月1日 至平成25年3月31日)

(単位: 百万円)

| | 株主資本 | | | | | | | 自己株式 | 株主資本 合計 | 評価・換算差額等 | | 純資産 合計 |
|--------------------------|------|-------|-------------|-------|-------------------|-------------|------------------|------|------------|----------------|----|-----------|
| | 資本金 | 資本剰余金 | | 利益剰余金 | | | その他有価証券 評価差額金 | | | 評価・換算 差額等合計 | | |
| | | 資本準備金 | 資本剰余金 合計 | 利益準備金 | その他利益剰余金 別途積立金 | 利益剰余金 合計 | | | | | | |
| 当期首残高 | 389 | 322 | 322 | 24 | 670 | 45 | 740 | △ 28 | 1,423 | 20 | 20 | 1,444 |
| 当期変動額 | | | | | | | | | | | | |
| 剰余金の配当 | | | | | | △ 24 | △ 24 | | △ 24 | | | △ 24 |
| 当期純損失 (△) | | | | | | △ 393 | △ 393 | | △ 393 | | | △ 393 |
| 自己株式の取得 | | | | | | | | △ 0 | △ 0 | | | △ 0 |
| 株主資本以外の項目の 当期変動額 (純額) | | | | | | | | | | 10 | 10 | 10 |
| 当期変動額合計 | - | - | - | - | - | △ 417 | △ 417 | △ 0 | △ 417 | 10 | 10 | △ 407 |
| 当期末残高 | 389 | 322 | 322 | 24 | 670 | △ 371 | 322 | △ 28 | 1,006 | 30 | 30 | 1,037 |



■会社概要

| | |
|--------|---|
| 設立年月日 | 昭和36年6月1日 |
| 資本金 | 389,928千円 |
| 主な事業内容 | 空気圧機器、同応用機器類、工作機械、電気機器、電子機器その他工具類の売買及び輸出入 |
| 従業員 | 連結265名 |

■役員 (平成25年4月1日現在)

| | | |
|------------------|------|---|
| 取締役社長 (代表取締役) | 権田浩一 | 内外エレクトロニクス株式会社 代表取締役会長 納宜伽義機材(上海)商貿有限公司 董事長 営業本部長 |
| 常務取締役 | 高階秀俊 | 納宜伽義機材(上海)商貿有限公司 副董事長 内外テック韓国株式会社 代表理事 |
| 常務取締役 | 米澤秀記 | 管理本部長 内外テック韓国株式会社 理事 |
| 取締役 | 森田安男 | 営業本部長、資材調達部長 品質保証部担当 |
| 取締役 | 茨田 満 | 内外エレクトロニクス株式会社 専務取締役 納宜伽義機材(上海)商貿有限公司 監事 |
| 常勤監査役 | 中田 治 | 内外エレクトロニクス株式会社 監査役 |
| 監査役 | 浅野謙一 | 弁護士 |
| 監査役 | 厚母義夫 | |

(注) 監査役浅野謙一、厚母義夫の各氏は、社外監査役であります。

■連結子会社

| 会社名 | 資本金 | 当社の出資比率 | 主要な事業内容 |
|------------------|-------|---------|--|
| 内外エレクトロニクス株式会社 | 90百万円 | 100% | 半導体・FPD製造装置等の組立及び保守メンテナンス等。 |
| 納宜伽義機材(上海)商貿有限公司 | 60百万円 | 100% | 機械電子設備及びその部品並びに計測計装機器の卸売、輸出入、代理事業。上記に関するコンサルティング、アフターサービスと関連付帯サービスの提供。 |
| 内外テック韓国株式会社 | 4億ウォン | 100% | 機械電子設備及びその部品並びに計測計装機器の卸売、輸出入、代理事業。上記に関するアフターサービスと関連付帯サービスの提供。 |

■営業所等 (平成25年4月1日現在)

| | | |
|-------|-------|----------|
| 本社 | 甲府営業所 | 熊本営業所 |
| 北上営業所 | 京都営業所 | 鹿児島営業所 |
| 仙台営業所 | 大阪営業所 | 宮城物流センター |
| 東京営業所 | 鳥栖営業所 | 九州物流センター |

■株主の状況

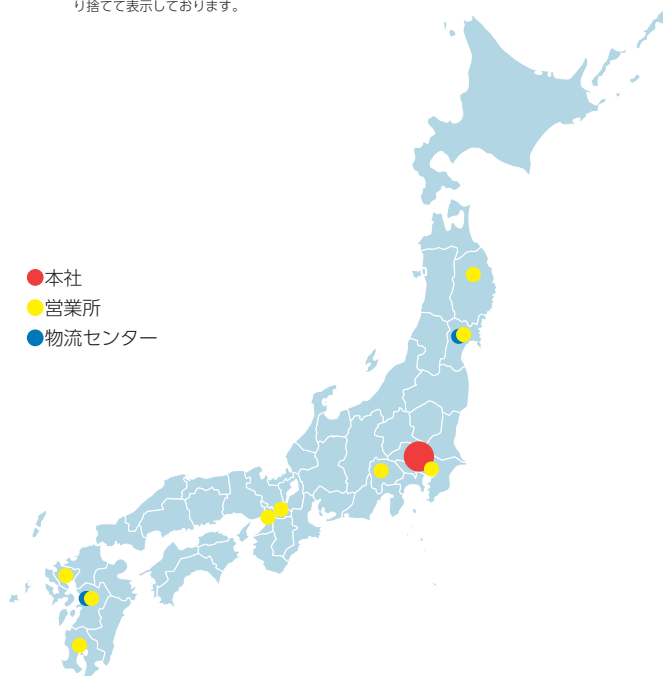
| | |
|----------|-------------|
| 発行可能株式総数 | 17,000,000株 |
| 発行済株式の総数 | 5,072,000株 |
| 株主数 | 583名 |

(注) 前期末に比し19名減少いたしました。

■大株主 (上位10名)

| 株主名 | 持株数(株) | 持株比率(%) |
|------------|---------|---------|
| 権田浩一 | 825,000 | 16.96 |
| 内外テック社員持株会 | 297,200 | 6.10 |
| 権田益美 | 277,000 | 5.69 |
| 大塚久子 | 263,880 | 5.42 |
| 権田祐実 | 156,000 | 3.20 |
| 権田雄大 | 156,000 | 3.20 |
| 副島眞由美 | 149,040 | 3.06 |
| 株式会社東京都民銀行 | 148,000 | 3.04 |
| SMC株式会社 | 120,000 | 2.46 |
| 高津伝動精機株式会社 | 100,000 | 2.05 |

(注) 1. 当社は自己株式を207,616株所有しておりますが、上記大株主からは除いております。
2. 持株比率は自己株式(207,616株)を控除して計算しております。また、小数点第3位以下を切り捨てて表示しております。



株主メモ

| | |
|------------|--|
| 事業年度 | 4月1日から翌年3月31日まで |
| 配当金受領株主確定日 | 剰余金の配当 3月31日 なお中間配当を実施するときの株主確定日は 9月30日 |
| 定時株主総会 | 6月 |
| 単元株式数 | 1,000株 |
| 基準日 | 3月31日 |
| 公告方法 | その他臨時に必要があるときは、あらかじめ公告いたします。 当社のホームページ (http://www.naigaitec.co.jp) に掲載 します。ただし、電子公告によることができない事故その他の やむを得ない事由が生じたときは、日本経済新聞に掲載します。 |
| 株主名簿管理人 | 東京都中央区八重洲一丁目2番1号 みずほ信託銀行株式会社 |
| 同事務取扱場所 | 東京都中央区八重洲一丁目2番1号 みずほ信託銀行株式会社 本店証券代行部 |

| | 証券会社等に口座をお持ちの場合 | 証券会社等に口座をお持ちでない場合 (特別口座の場合) |
|---------------------------------------|--|---|
| 郵送物送付先 | | 〒168-8507 東京都杉並区和泉2-8-4 みずほ信託銀行 証券代行部 |
| 電話お問合せ先 | | フリーダイヤル 0120-288-324 (土・日・祝日を除く9:00~17:00) |
| 各種手続お取扱店 (住所変更、株主配当金 受取り方法の変更等) | お取引の証券会社等になります。 | みずほ証券 本店、全国各支店及び営業所 プラネットブース(みずほ銀 行内の店舗)でもお取扱い します。 *カスタマープラザではお取り扱い できませんのでご了承ください。 みずほ信託銀行 本店及び全国各支店 *トラストラウンジではお取り扱い できませんのでご了承ください。 |
| 未払配当金のお支払 | みずほ信託銀行及びみずほ銀行の本店及び全国各支店 (みずほ証券では取次のみとなります) | |
| ご注意 | 支払明細発行については、右の 「特別口座の場合」の郵便物送 付先・電話お問い合わせ先・各 種手続お取扱店をご利用くださ い。 | 特別口座では、単元未満株式の 買取・買増以外の株式売買はで きません。証券会社等に口座を 開設し、株式の振替手続を行っ ていただく必要があります。 |



内外テック株式会社

〒154-0024 東京都世田谷区三軒茶屋二丁目11番22号
サンタワーズセンタービル7階
管理本部 総務グループ 電話 (03) 5433-1123

